

Bodema®

Manual Tvåpelaryft BL 2-45T 4 500 kg



Innehåll

Viktig information	2
Säkerhetsfunktioner	3
Hantering	7
Paketets innehåll	8
Teknisk beskrivning	14
Installation	20
Verktyg som behövs	20
Placering	21
Montera pelare och tvärbalk	22
Hydraulslangar	25
Hydraulslangar när lyften ska monteras i lägsta läget.	26
Hydraulslangar när lyften ska monteras i högsta läget.	27
Stålvajer	28
Stålvajrarna när lyften är i lägsta läget.	28
Stålvajrarna när lyften är i högsta läget.	29
Ändlägesgivare och stång	31
Cylindergränslägesbrytare	33
Elektromagneter för spärrarna	34
Motor	36
Hydraulanslutning och oljetank	37
Säkerhetsregler för hydraulsystemet	38
Hydrauliskt kretsschema	38
Sprängskiss motor och pump	39
Manöverbox	40
Säkerhetsregler för elsystemet	42
Kopplingsschema	43
Kretsschema	44
Lyftarmar	45
Checklista att gå igenom före drift	47
Första driftsättningen	47
Sprängskiss	48
Lyften i sin helhet	48
Huvudpelare	50
Huvudpelare fortsättning	52
Huvudpelare fortsättning	53
Andra pelaren	54
Andra pelaren fortsättning	55
Andra pelaren fortsättning	56
Tvärbalk	57
Tvärbalk fortsättning	58
Släde	59
Lyftarm 1 R600	60
Lyftarm 2 R750	61

Viktig information

- Läs noggrant igenom denna manual innan lyften används. Använd eller laga inte lyften utan att läst den här manualen först.
- Skadorna som orsakats under transporten ska köparen göra anspråk på till transportören.
- Säkerhetsprestanda har beaktats tillräckligt när denna billyft var designad och tillverkad. Dock kan nödvändig utbildning och genomgång av säkerhetsfunktionerna behövas innan användning.
- Lyften skall underhållas med jämna mellanrum. Om lyften inte har använts under en längre period, kontrollera den noggrant innan du använder den igen.
- Använd aldrig lyften om den visar tecken på dålig funktion eller är skadad.
- Manipulera aldrig lyfthastigheten, både upp och ner, detta har reglerats av tillverkaren under testning för att uppfylla nuvarande standard.
- Överskrid inte den högsta tillåtna lastkapaciteten som står på märkplåten.
- Det är användarens ansvar om lyften skadas på grund av att lyftkapaciteten överskridits.
- Elinstallation ska utföras av en behörig elektriker. Strömförsörjningen skall vara samma som står på lyftens märkplåt, kontrollera även så att motorn har rätt rotationsriktning. Strömmen skall brytas om reparation ska utföras.
- Se till att lyftarmarna är låsta innan dem hissas upp.
- Se till att fordonets tyngd är jämt fördelad innan fordonet lyfts upp.
- Stå aldrig under lyften när den höjs eller sänks, sitt inte heller i fordon som lyfts eller sänks.
- Klättra inte på lyften, ta en tur till lekparken istället.
- Håll arbetsområdet fritt från oljor, skräp, delar mm för att undvika olyckor.

Säkerhetsfunktioner

- Stålvajer används för att lyften ska höja och sänka jämt.
- Även om vajern eller en hydraulledning skulle brista så fungerar fortfarande den mekaniska låsningen så det finns ingen riska att få fordonet faller ned plötsligt och orsakar skada.
- Lyften är försedd med en gränslägesbrytare som sitter i en av pelarna och slår ifrån innan hydraul cylindrarna går i topp.
- Lyften är försedd med en ändlägesgivare som sitter på tvärbalken och den slår ifrån om fordonet kommer åt stängen på tvärbalken innan hydraul cylindrarna har kommit upp till maxhöjd. Då stannar lyften och det går inte att upp hissa mer.




! VARNING



Lyftområdet skall vara fritt från föremål när lyften ska användas.

! VARNING



Läs noga igenom manualen innan användning.

! VARNING



Placera fordonet så att vikten blir jämt fördelad.

! VARNING

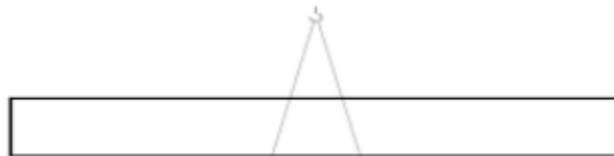


Lyften skall inte användas av obehöriga personer.



Hantering

- Lyftpelarna är ihopskruvade i en stålram och helt täckt av emballage. I lyftpelarna ligger lyftarmar, lyftkuddar, hydraulslangar mm.
- Manöverboxen och motor med hydraultank ligger i separata kartonger.
- Använd bandstropp för att lyfta paketet och undvik att sätta stropparna vid den mekaniska spärren, se bild nedan.
- Rätt utrustning och metoder måste användas vid lastning och lossning.
- Lyften måste placeras på en plan yta.
- Efter leverans, kontrollera så att inga skador har uppstått under transport eller lagring. Kontrollera även att det inte saknas något i beställningen. Om skador har uppkommit under transport, bör ni omedelbart informera transportföretaget.
- Var försiktig när du öppnar förpackningen, håll ett visst avstånd. Förlora inte små delar när du öppnar förpackningen.



Undvik att sätta stropparna vid den mekaniska spärren.

Paketets innehåll

Alla delar ligger i pelarna eller i kartong. Nedan finns en lista samt bilder på vad som följer med förutom pelare, lyftarmar, tvärbalk och stång till tvärbalk. Hydraulolja medföljer ej. Delarnas nummer återkommer i installationsdelen och står då inom parentes.

NR	Produkt	Antal
1.	Plastbrickor	2 st
2.	Manöver- / elcentral	1 st
3.	Motor & hydraultank	1 st
4.	Hydraulslang för att förlänga med (I högsta läget)	1 st
5.	Hydraulslang från motor till lyft	1 st
6.	Lyftkuddar	4 st
7.	Elektromagnet till mekaniska spärrar	2 st
8.	Smörjfett	1 fp
9.	Stag till lyftarmarna	4 st
10.	Hållare till förhöjningshylsor	2 st
11.	Förhöjningshylsor	4 st
12.	Fotskydd	4 st
13.	Vinklar till tvärbalken	2 st
14.	Ändlägesgivare	1 st
15.	Buntband	1 bunt
16.	Cylindergränslägesbrytare	1 st
17.	Expanderbult till pelare (M18)	10 st
18.	Hållare till stången och ändlägesgivare	2 st
19.	Skarvar till hydraulslangarna	2 st
20.	Skruvkarta B	1 st
21.	Brickor till pelare	10 st
22.	Skruvkarta C	1 st
23.	Genomföring för hydraulslangarna	2 st
24.	Fästklammer till hydraulslang	1 fp
25.	Skruvkarta E	1 st

1.



2.



3.





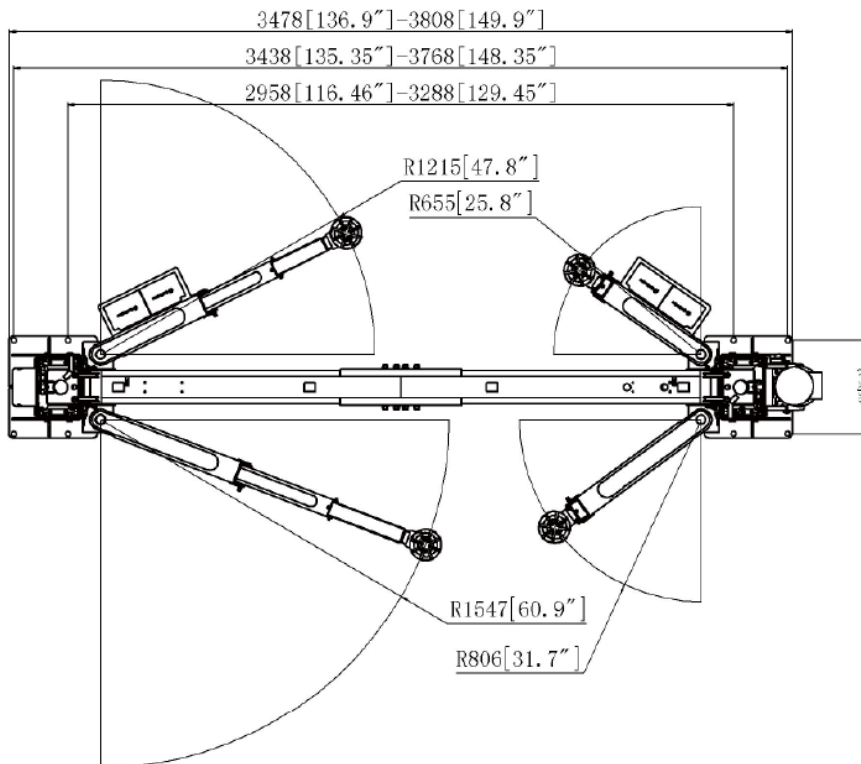
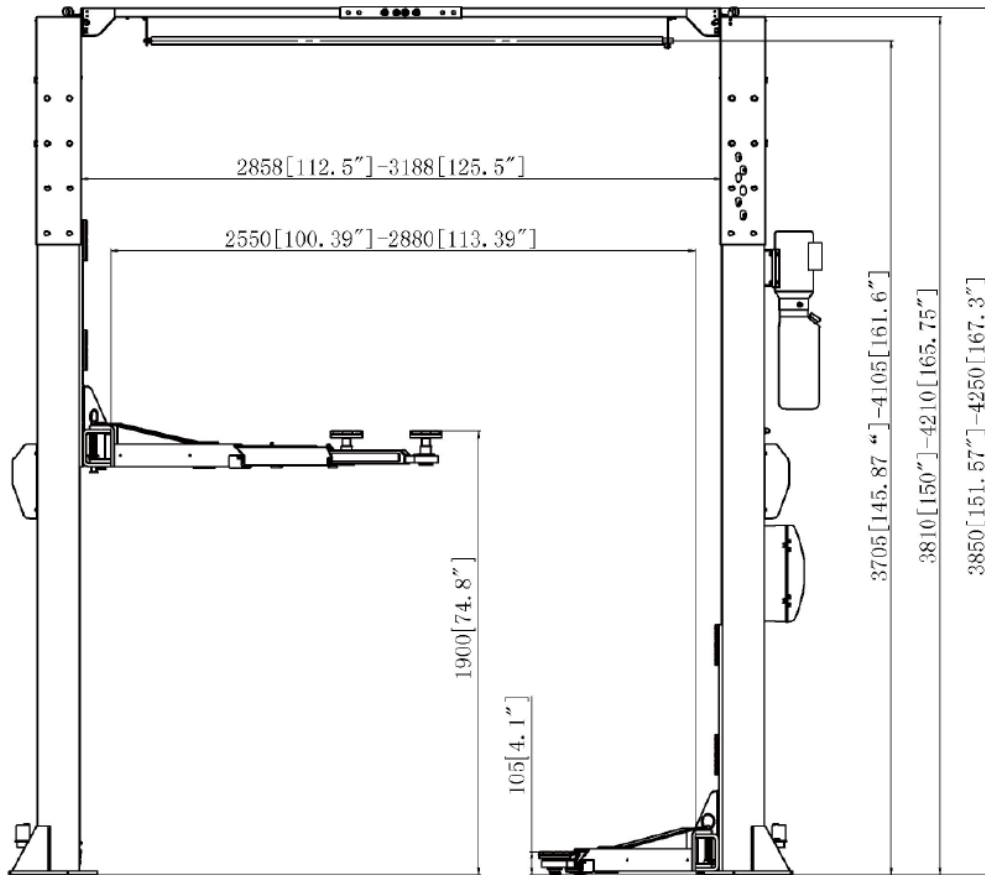




Teknisk beskrivning

- Max lyfthöjd är 1900 mm.
- Endast 100 mm i nedsänkt läge.
- Lyftkuddarna är justerbara upp till 100 mm och det följer även med förhöjningshylsor på 100 mm som är perfekta för att få upp lyftkuddarna ytterligare.
- Lyften går att höja 400 mm och bredda 330 mm
- Totalhöjd i lägsta läget är 3993 mm och 4393 mm i högsta läget.
- Totalbredden i lägsta läget är 3440 mm och 3770 mm i högsta läget.
- Alla vajrar och hydraulslang går i balken i toppen så man får golvet fritt.
- Dem elektriskt styrda spärrarna gör att man har bara tre knappar att tänka på, upp, ner och nedsänkning så armarna lägger sig på spärrarna.
- Aluminiummotor på 2,2 kw.

Modell	BL 2-45T
CE-märkt	Ja
Lyftkapacitet	4 500 kg / 8820 LB
Bredd mellan pelarna	2500 - 2800 mm / 98 - 110 inch
Lyfthöjd (Max)	1900 mm / 74 inch
Höjd i nedsänkt läge (min)	110 mm / 4 inch
Strömförsörjning	400V
Motoreffekt	2,2 KW
Oljetryck	16 Mpa
Nettovikt	720 kg / 1600 LB
Spärr	Elektriskt
Tjocklek på platta	250 mm





Endast 110 mm i nedsänkt läge och den lägsta höjden samt bredden.



Maxhöjden är 1900 mm.



Dem elektriskt styrda spärrarna gör att man har bara tre knappar att tänka på, upp, ner och nedsänkning så "släden" lägger sig på spärrarna.



Utan förhöjningshylsor kan man skruva upp lyftkuddarna 100 mm, med förhöjningshylsorna blir höjden 200 mm.

Installation

Verktyg som behövs

- Slagbormaskin
- 18 mm Slagborr
- Spärrskaft och hylsor i storlekarna 12, 14, 17, 19, 22 och 24
- Ringnyckel i storlekarna 12, 14, 17, 19, 22 och 24
- Skiftnyckel
- Stjärnskruvmejsel
- Platt skruvmejsel
- Insexnyckel i storlekarna 4, 5, 6, 8 och 10
- Hammare eller slägga
- Vattenpass
- Snörslå eller laser
- Måttband eller måttstock
- Penna
- Några snälla kompisar som kan hjälpa till att lyfta pelarna, helst 2-3 st



En fackman bör installera lyften, installatören skall ha rätt utbildning, erfarenhet och kunskap för att installera lyften. Läs noga igenom manualen innan installationen påbörjas.
Oprofessionell installation kan orsaka till allvarlig skada på person eller utrustning.

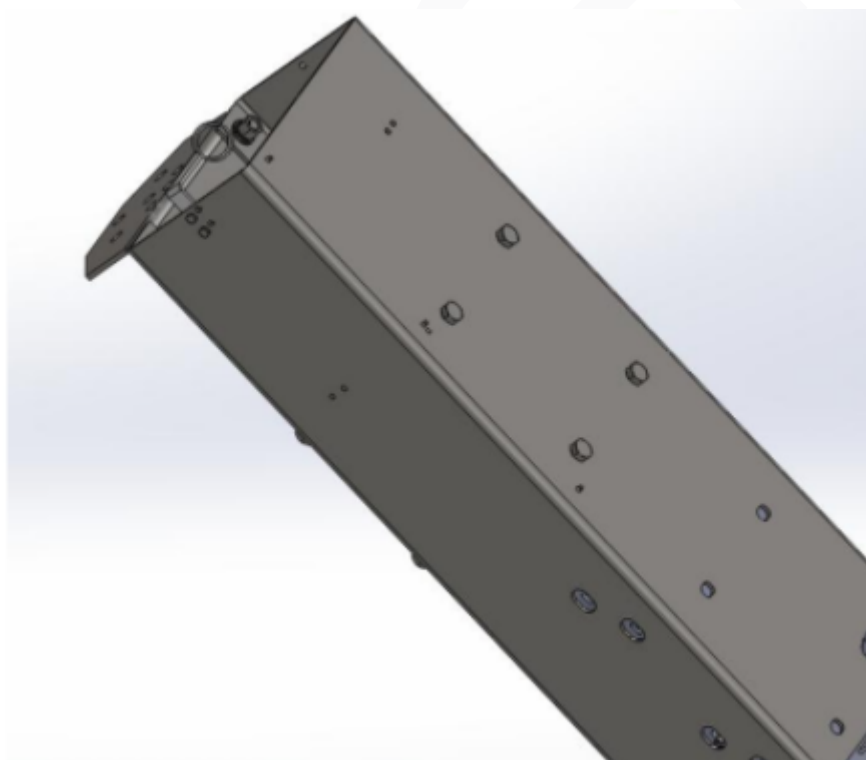
Montera pelare och tvärbalk

Montera vinklar till tvärbalken (13) på pelarna och använd M14 bultar, mutter och brickor från skruvkarta E. (25) Montera även genomföring för hydraulslangarna och använd M6x20mm bult.

Pelarna har två höjder och levereras i den lägsta höjden, vill man ha pelarna högre så lossar man bultarna och skjuter ut övre delen på lyften till maxhöjden. Tvärbalken levereras i den lägsta bredden, vill man ha den bredare så lossar man bultarna och skjuter ut den.

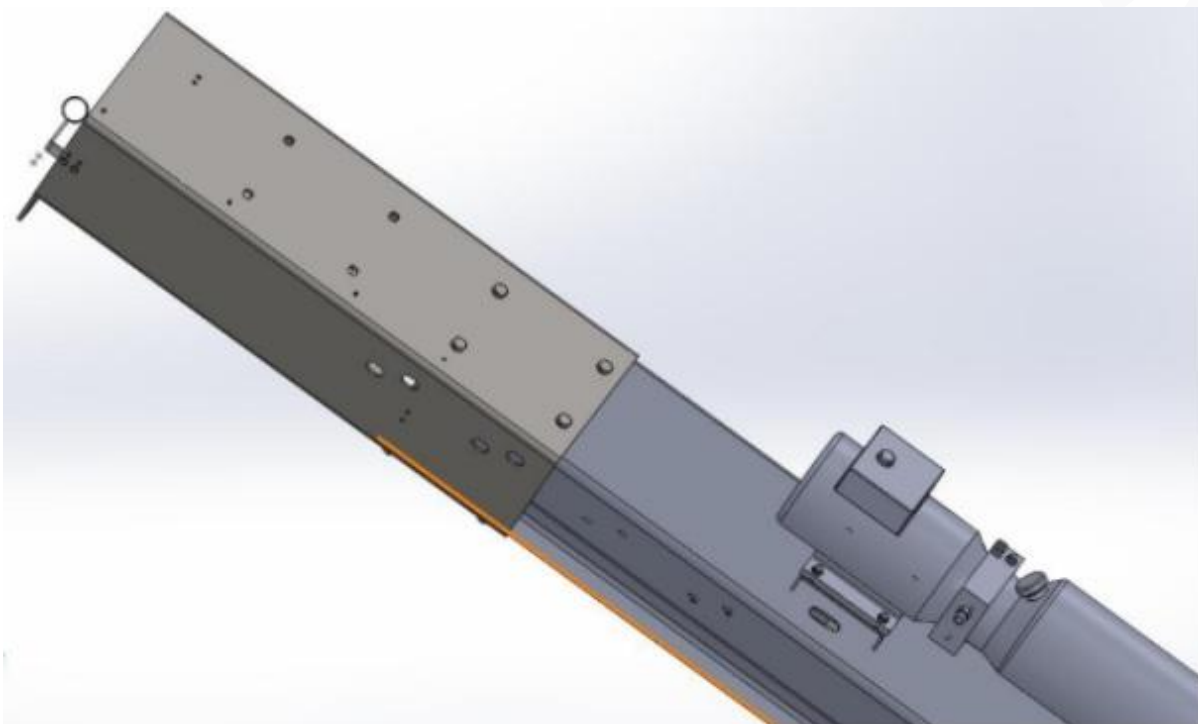
Obs! Om höjden på pelarna justeras så måste även tvärbalken justeras. Detta för att lyftens vajrar ska kunna installeras korrekt. Det går tex inte att ha pelarna på lägsta och tvärbalken på bredaste eller tvärtom eftersom vajern då inte går att installera. Se bilder nedan.

Pelare och tvärbalk i lägsta och smalaste läget. (vid leverans)





Pelare och tvärbalk i högsta och bredaste läget.



Det är smidigast att resa pelarna med maskin men det går även att göra det för hand om man är 3-4 personer.

Börja med att mäta och markera ut på golvet vart pelarna ska placeras. Res upp huvudpelaren (den som motor och manöverboxen ska sitta på) och borra 18 mm hål. Använd en dammsugare för att få bort allt damm från borrhålen och kontrollera med vattenpass så att pelaren står rakt både vågrätt och lodrätt, om inte så använd medföljande brickor.(21) Använd sedan en slägga eller slägghammare för att slå ner M18 expanderbult (17) i hålen tills fjäderbrickan tar i pelaren, bulten bör sticka upp ca 3-5 mm ovanför muttern. Dra sedan åt bulten tills den inte kan röra sig.

Res upp den andra pelaren på markerad plats och montera tvärbalken, använd M14 bultar, mutter och brickor från skruvkarta E. **OBS dra inte åt bultarna helt än!** Kontrollera nu så att det är samma mått mellan pelarna både i toppen och botten, om inte så justera så det blir lika. Borra hål och sätta fast den andra pelaren på samma sätt som den första.

När allt är rakt och draget så dra åt bultarna till tvärbalken.



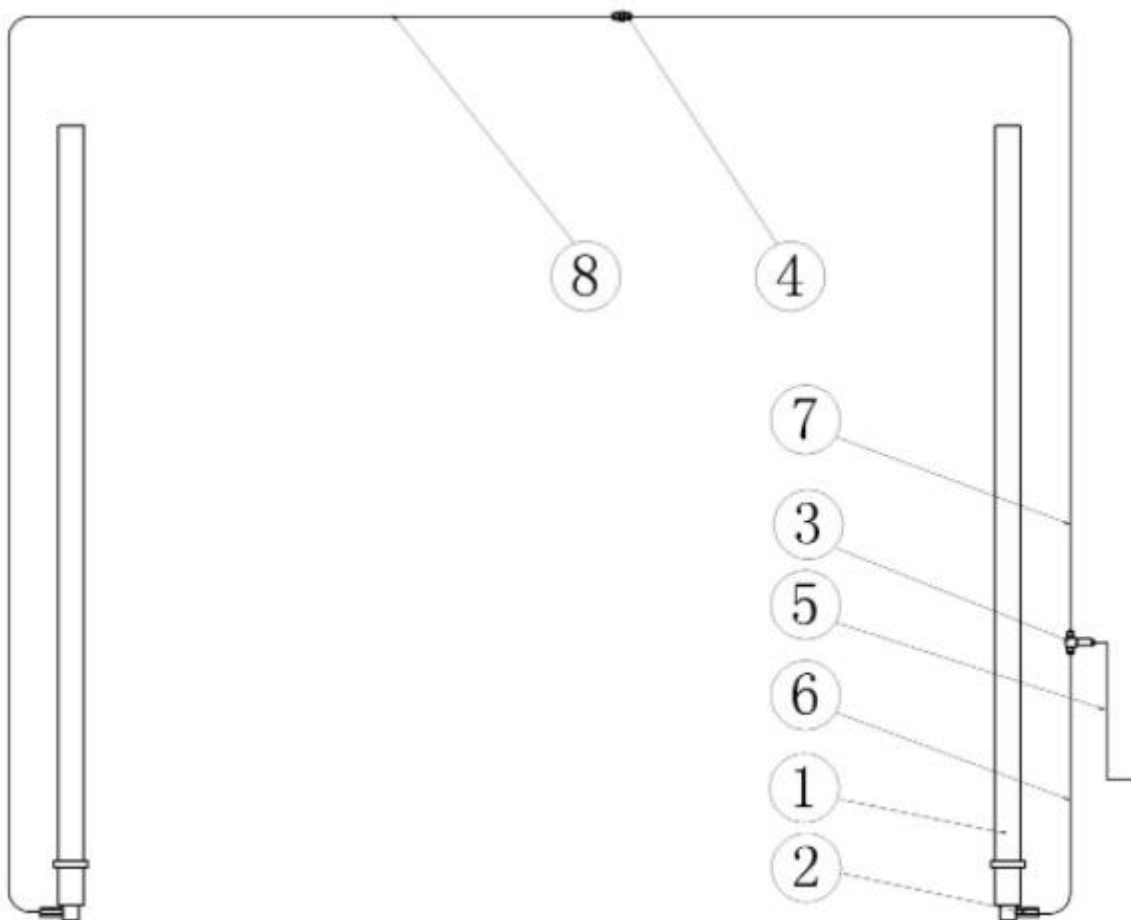
Hydraulslangar

När lyften levereras så är alla hydraulslangar och kopplingar redan monterade i pelarna så det man behöver göra är att koppla ihop hydraulslangarna i tvärbalken samt montera hydraulslangen mellan motor och lyft.

Om lyften monteras i det lägsta läget så behöver man bara koppla ihop hydraulslangarna från varje pelare med varandra i tvärbalken, använd en hydraul skarv.(19) Se bild på sidan 25.

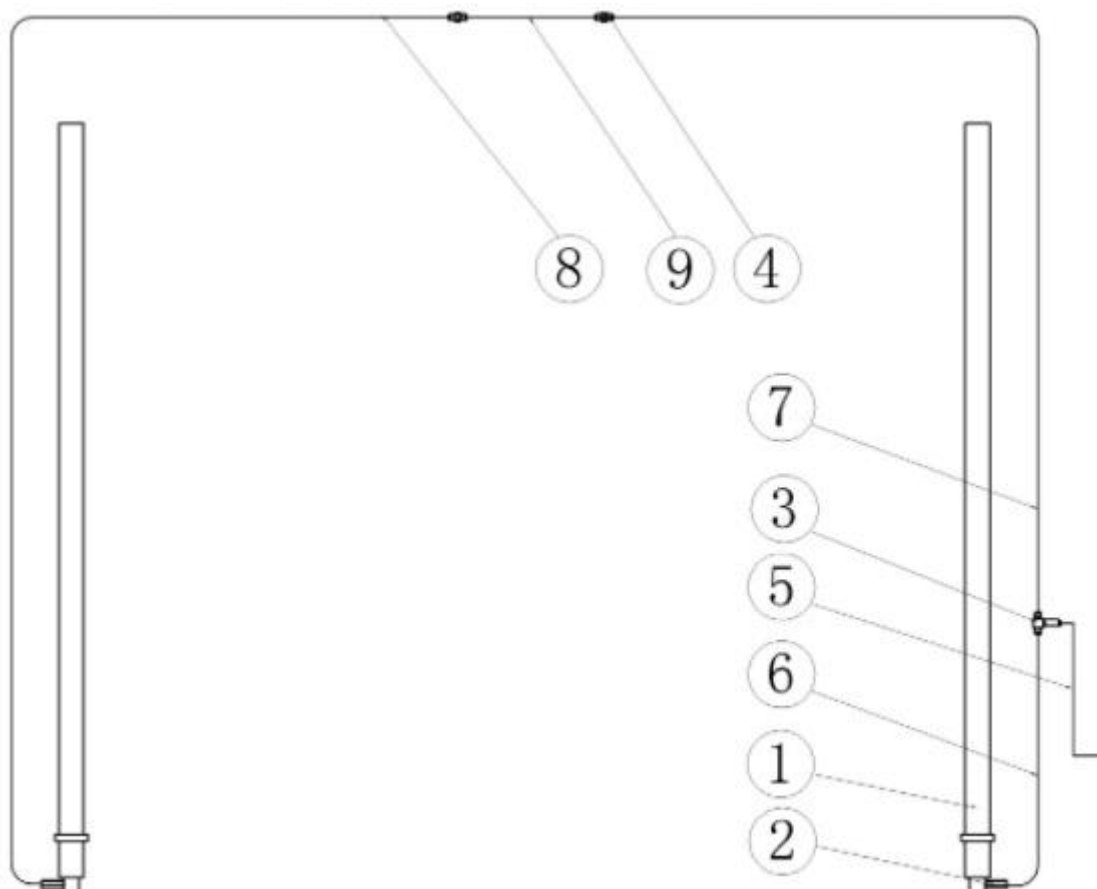
Om lyften monteras i det högsta läget så blir hydraulslangarna från pelarna för korta, då använder man den medföljande hydraulslangen (4) och två hydraul skarvar (19) för att få ihop hydraulslangarna. Se bild på sidan 26.

Hydraulslangar när lyften ska monteras i lägsta läget.



Nr.	Namn	Spec. modell	Antal
1	Hydraulcylinder		2 st
2	Hydraulkoppling till cylinder, monterad vid leverans	NPT 3/8-M14-1,5-68	2 st
3	Hydraulkoppling T-skarv, monterad vid leverans	M16 X 1,5	1 st
4	Hydraulkoppling rak-skarv	M16 x 1,5	1 st
5	Hydraulslang mellan motor & lyft	750 mm	1 st
6	Hydraulslang, monterad vid leverans	2080 mm	1 st
7	Hydraulslang, monterad vid leverans	3350 mm	1 st
8	Hydraulslang, monterad vid leverans	5520 mm	1 st

Hydraulslangar när lyften ska monteras i högsta läget.



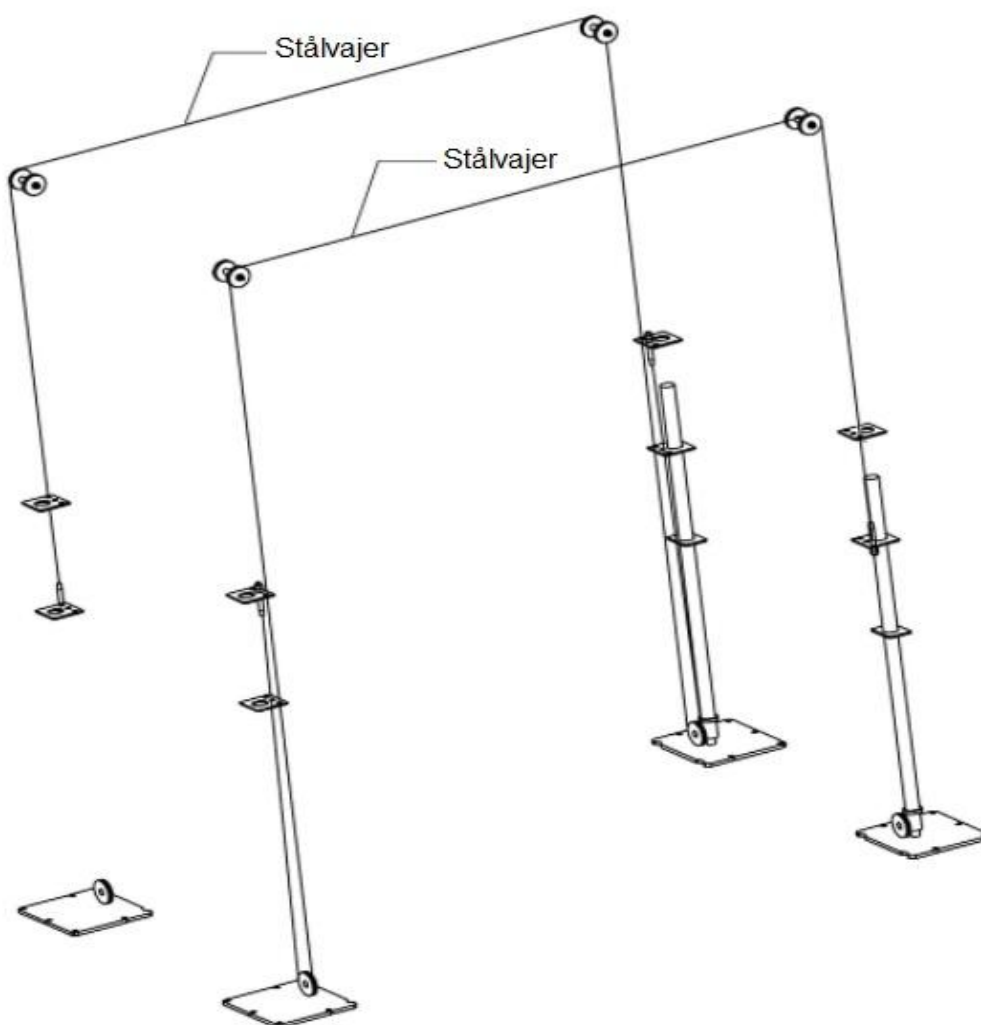
Nr.	Namn	Spec. modell	Antal
1	Hydraulcylinder		2 st
2	Hydraulkoppling till cylinder, monterad vid leverans	NPT 3/8-M14-1,5-68	2 st
3	Hydraulkoppling T-skarv, monterad vid leverans	M16 X 1,5	1 st
4	Hydraulkoppling rak-skarv	M16 x 1,5	2 st
5	Hydraulslang mellan motor & lyft	750 mm	1 st
6	Hydraulslang, monterad vid leverans	2080 mm	1 st
7	Hydraulslang, monterad vid leverans	3350 mm	1 st
8	Hydraulslang, monterad vid leverans	5520 mm	1 st
9	Hydraulslang förlängning	1120 mm	1 st

Stålvajer

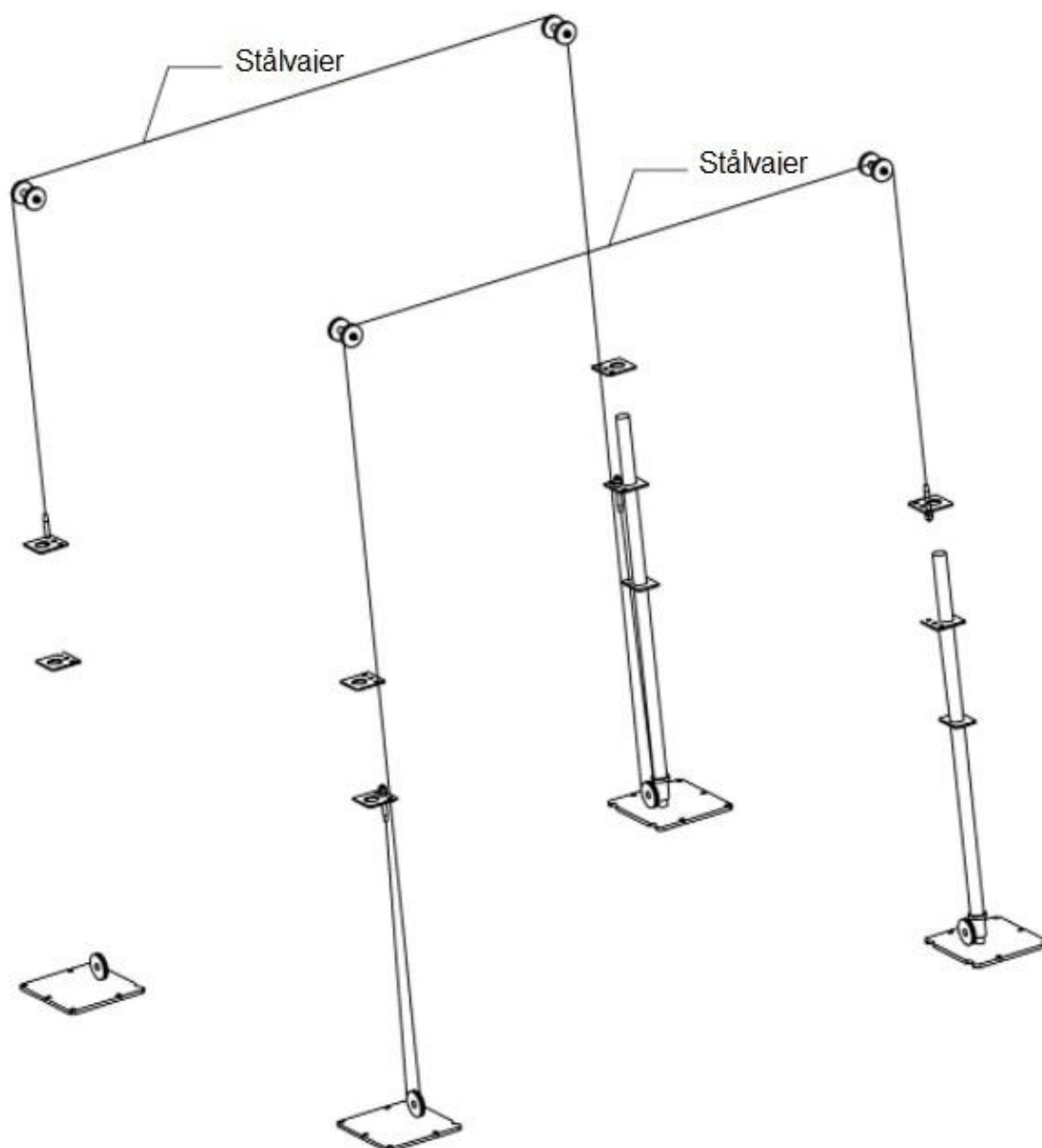
När lyften levereras så är ena änden av stålvajrarna monterade i varje pelare. Vajrarna ska dras över från den ena pelaren - genom vajerhjulet i tvärbalken - över till andra sidan - genom vajerhjulet i tvärbalken och sedan fästas i slädens övre eller nedre fäste beroende på vilken höjd lyften ska ha.

För att komma åt att justera in vajern så måste man plocka bort dörrskyddet som sitter på slädarna.

Stålvajrarna när lyften är i lägsta läget.



Stålvajrarna när lyften är i högsta läget.





Vajer monterad när lyften är i lägsta läget.



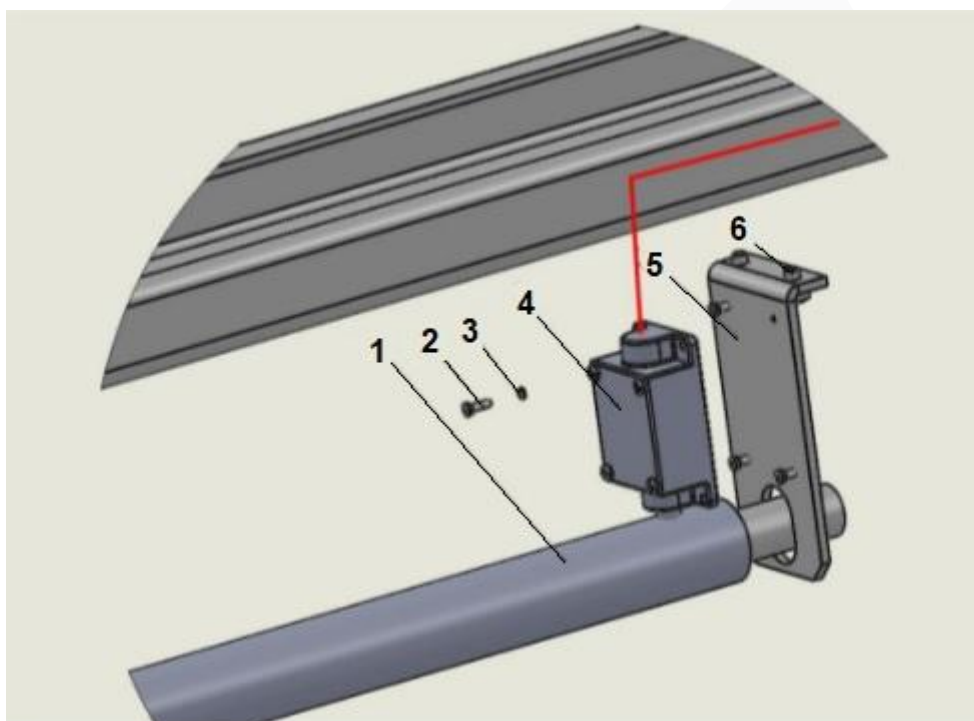
Vajer monterad när lyften är i högsta läget.

Ändlägesgivare och stång

Ändlägesgivaren ska monteras på tvärbalken tillsammans med stången. Om fordonet hissas upp och kommer åt stången på tvärbalken innan hydraulcylindrarna har kommit upp till maxhöjd så stannar lyften och det går inte att upp hissa mer. Endast nedsänkning är möjligt när ändlägesgivaren har slagit ifrån.

Börja med att montera ändlägesgivaren (14) på monteringsplåten, (18) använd 4 st skruvar M3 X 10 mm tillsammans med 4 st fjäderbrickor.

Montera sedan båda monteringsplåtarna(18) på tvärbalken, använd 4 st skruvar M6 X 10 mm från skruvkarta C. Dra kabeln genom tvärbalken och ner i pelaren till manöverboxen.



Nr.	Namn	Spec. modell	Antal
1	Stång		1 st
2	Skruv till ändlägesgivaren	M3 X 10 mm	4 st
3	Fjäderbricka	3 mm	4 st
4	Ändlägesgivare	LX19-001	1 st
5	Monteringsplåt		2 st
6	Skruv till monteringsplåt	M6 X 10 mm	4 st

Montera dit stången genom att trä den igenom hålet i monteringsplåten med ändlägesgivaren och skruva sedan fast den i den andra monteringsplåten, använd skruv och mutter som sitter på stången.

Dra sedan kabeln till manöverboxen för att koppla in den. Se hur det skall kopplas in i avsnittet för manöverboxen.

OBS! Om lyften monterar i det lägsta läget så se då till att stången inte blir för lång, den kan behöva kapas av ca 50mm. Se bild nedan.



Stångens längd är för lång och tar i tvärbalken, kapa bort ca 50mm.



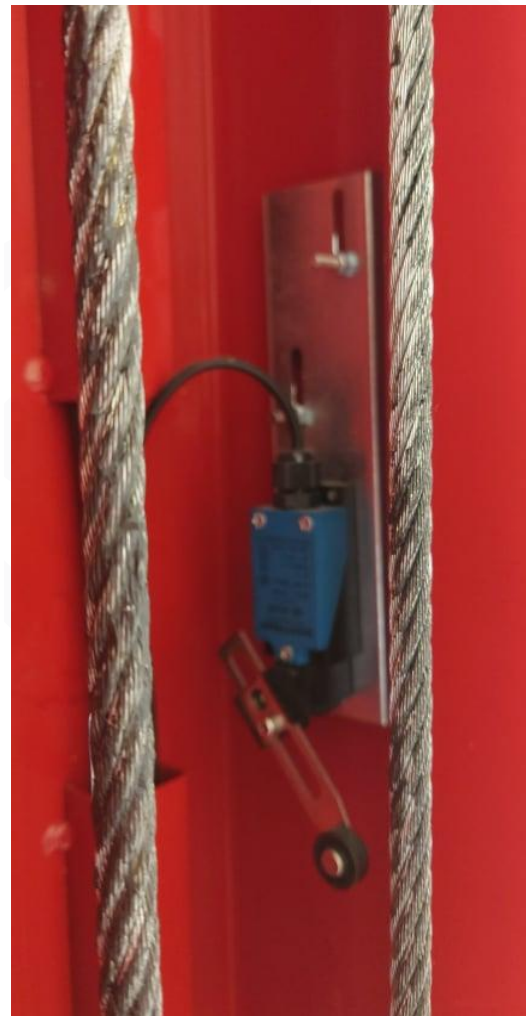
Stångens längd är lagom och kan röra sig fritt.

Cylindergränslägesbrytare

Cylindergränslägesbrytaren slår ifrån innan hydraulcylindern går hel i topp, detta för att undvika att hydraulcylindern ska skadas eller gå sönder.

Montera cylindergränslägesbrytaren (16) på medföljande plåt och montera sedan plåten på insidan av huvudpelaren i dom två nedre hålen, använd M5X10mm skruv från skruvkarta B. (20) Se bild.

Dra sedan kabeln till manöverboxen för att koppla in den. Se hur det skall kopplas in i avsnittet för manöverboxen.



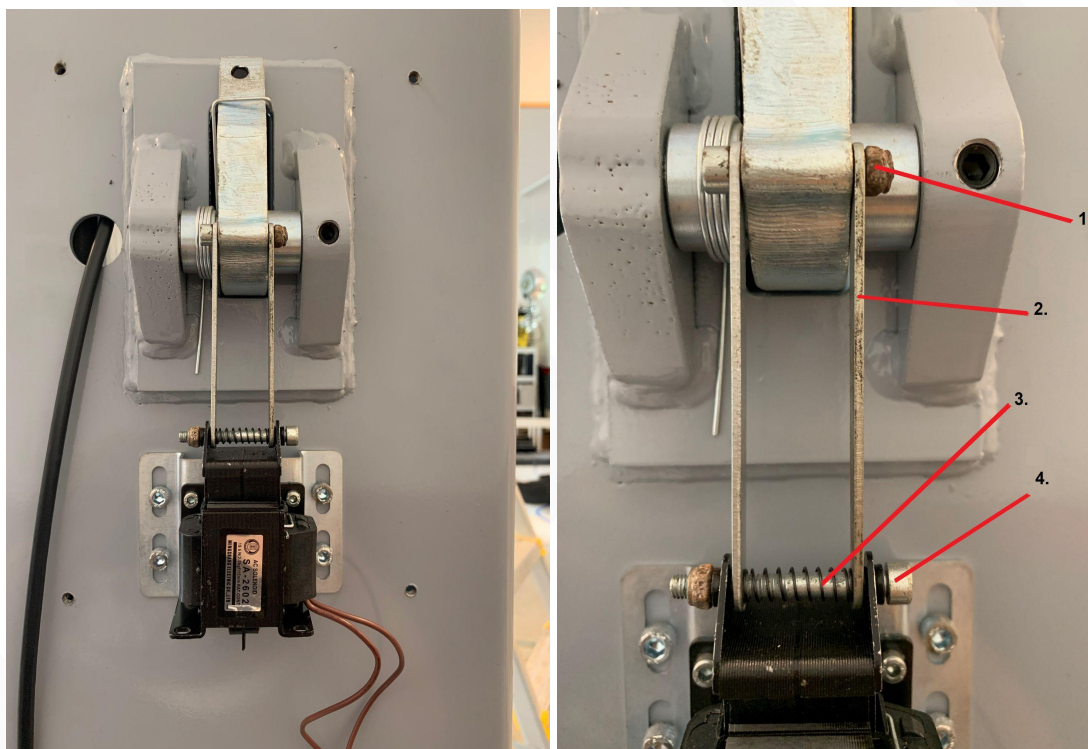
Elektromagneter för spärrarna

Elektromagneterna är de som frigör spärrarna när man ska sänka ner lyften med nerknappen. Det är inga mekaniska spärrar som behöver frigöras innan utan allt styrs från manöverboxen.

När lyften vilar på spärrarna så måste man först köra upp lyften litegrann innan man kan köra ner lyften, detta för att spärrarna ska bli fria så dom kan röra sig.

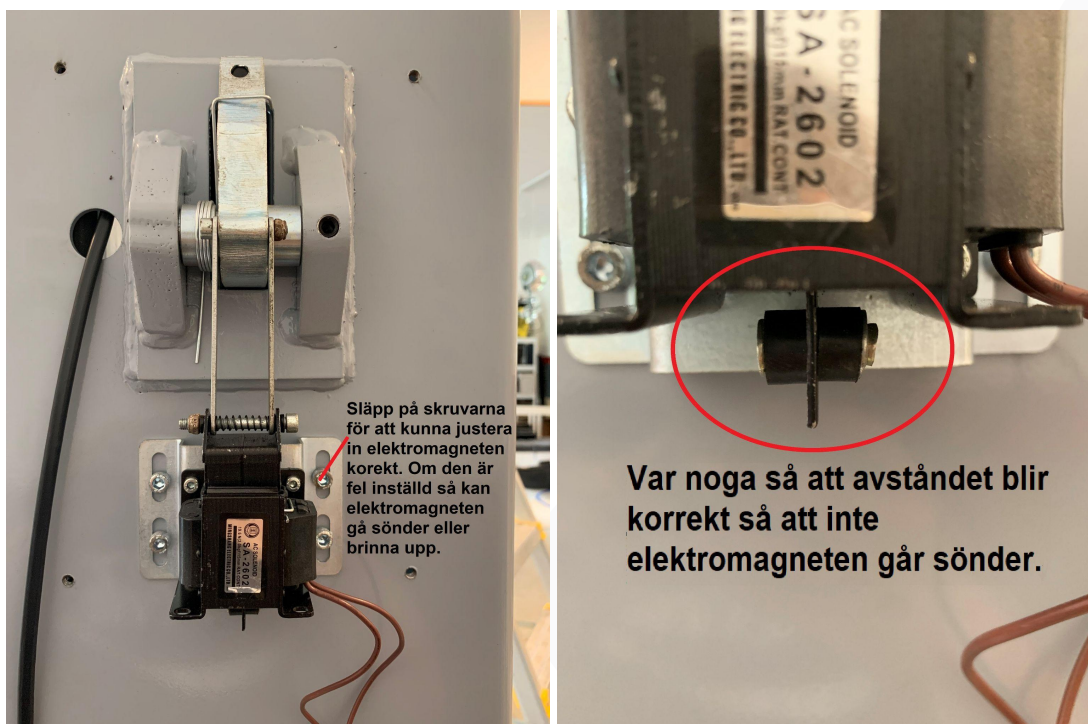
Om man inte höjer lyften innan man sänker ner den så kommer det bara brumma i elektromagneterna eftersom spärrarna inte kan röra sig när lyften vilar på spärrarna.

Montera elektromagneterna (7) under spärren på varje pelare, använd skruv M6x10mm från skruvkarta C.(22) Använd medföljande plattjärn mellan elektromagneten och spärren, använd M5x30 och M5x40 skruv, fjäder och låsmutter från skruvkarta C för att montera ihop det. Se bilder. **OBS! det ska inte skruvas fast helt, det ska kunna röra på sig när elektromagneterna slår till och från.**



Nr.	1.	2.	3.	4.
Del	M5X30mm & låsmutter	Plattjärn	Fjäder mellan plattjärn	M5X40mm & låsmutter

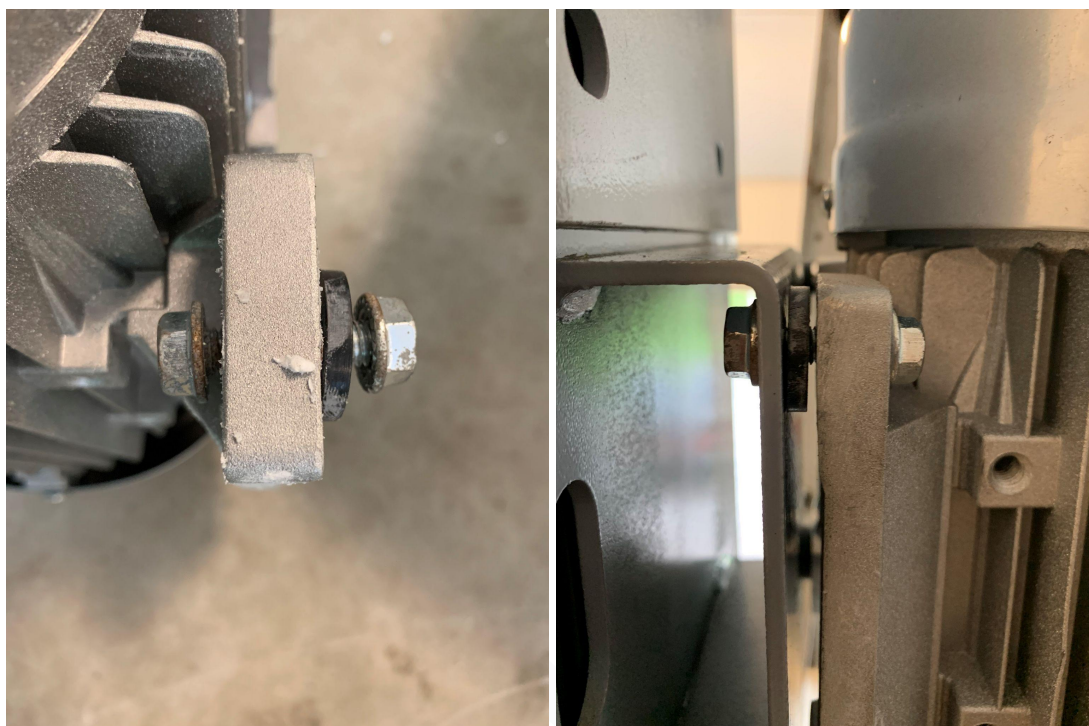
För att kunna justera in elektromagneten så släpper man på de fyra skruvarna som håller fast den i pelaren. Den skall justeras så att spärren inte tar i något när elektromagneten är dragen och spärren är i frigjort läge, se även till att det finns ett avstånd på undersidan av elektromagneten. (det som är inringat i bilden nedan)
OBS! Om det inte finns ett avstånd mellan “stoppet” och elektromagneten när lyften vilar på spärrarna så kommer lyften dra sönder elektromagneten.



När elektromagneterna är korrekt monterade så ska de anslutas med den fördragna kabeln (svart tvåledare) som har rätt kontakt. Kabeln ska dras från manöverboxen genom huvudpelaren vidare genom tvärbalken och ner i pelaren på andra sidan. Koppla sedan ihop elektromagneterna med kontakten och andra änden i manöverboxen. Se hur det skall kopplas in i avsnittet för manöverboxen.

Montera motor och tank (2) på huvudpelaren, använd bult M8X30mm, gummibricka och mutter från skruvkarta B. (20) Bult, bricka och mutter monteras men skruva bara på muttern några varv, resten skruvas åt när motorn hänger på plats. Det går att montera den själv men underlättar om man är två så att en kan hålla i medans den andra skruvar åt bultarna. Se till att gummibrickorna hamnar mellan motor och pelare, Se bilder.

Dra kablarna från motorn genom pelaren ner till manöverboxen.



Motoreffekt	Spänning
2 200W	400V

Hydraulanslutning och oljetank

Anslutningen för hydraulslangen på pelaren är redan monterad vid leverans. Kontrollera att anslutningen för hydraulslangen (5) på motorn har rätt vinkel innan hydraulslangen monteras mellan pelaren och motorn. Vinkla om anslutningen vid behov. Montera hydraulslangen med den vinklade anslutningen vid motorn och den andra i pelaren. se bilder.



Oljetyp	Åtgång
Hydraulolja N46	12 Liter

Se till att oljenivån hamnar på en nivå mellan strecken på nivåstickan som sitter i locket, se bild.



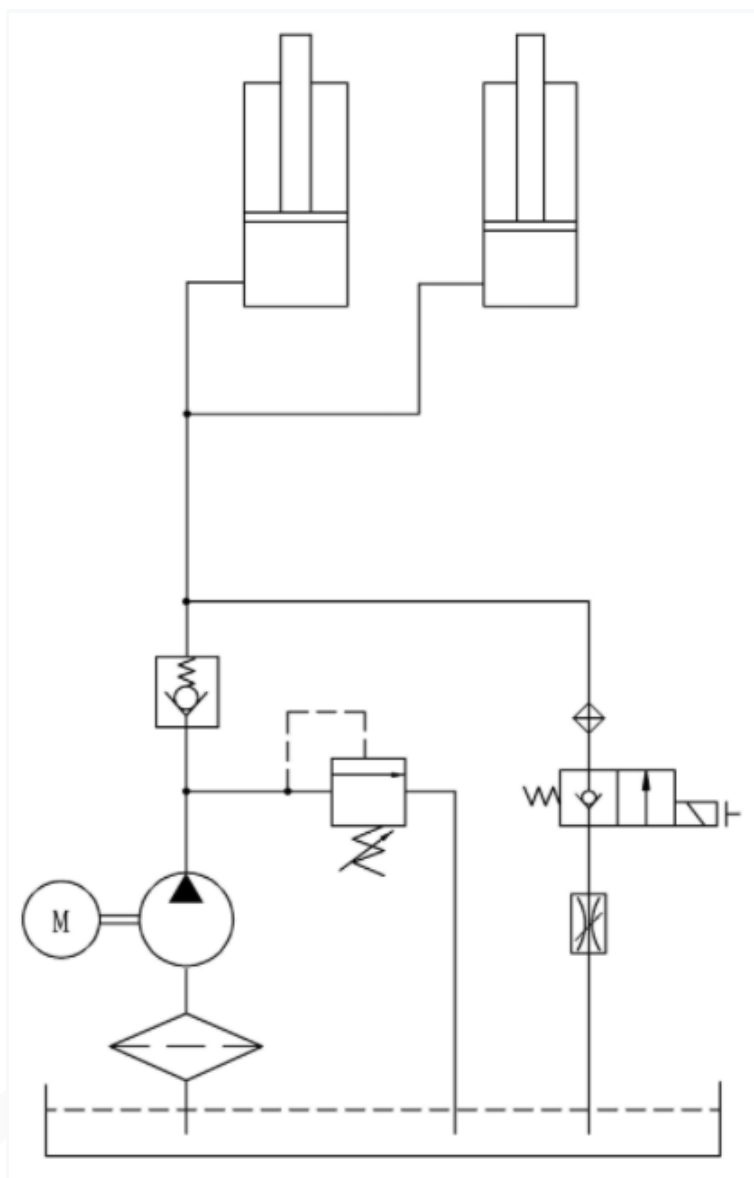
Säkerhetsregler för hydraulsystemet

- Endast behörig fackman få demontera eller reparera pump, ventiler mm.
- Systemtrycket bör inte justeras, om de överstigs så kan det orsaka maskinskada eller personskada.
- Hydraulslangarna får inte komma åt vassa föremål eller klämmas.
- Hydraulslangarna får inte komma i kontakt med frätande ämnen.
- Om någon hydraulslang är skadad skall den bytas ut.
- Vid byte av hydraulslang så skall slangen klara av minst två gånger systemtrycket.

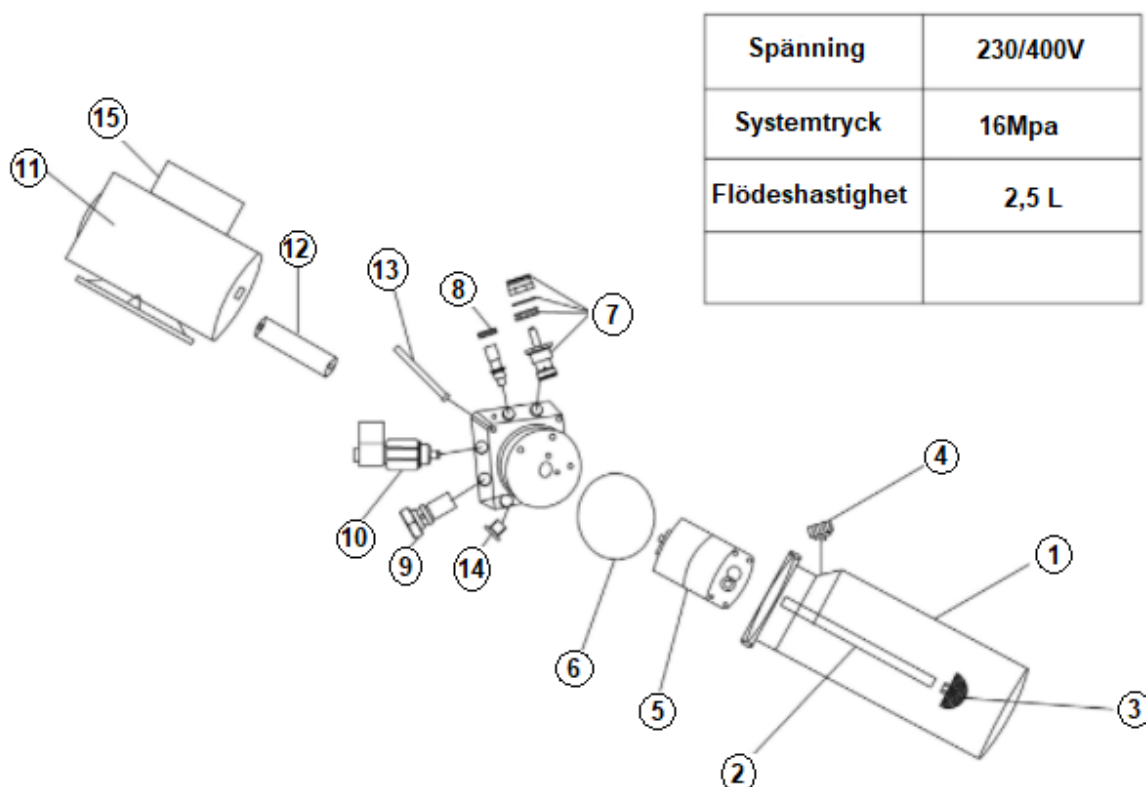


Alla reparation eller byte av hydrauliska komponenter skall utföras av fackman. Skulle det uppstå ett problem / fel med det hydrauliska systemet och det visar sig att det inte är fackmannamässigt utfört så gäller inga garantier.

Hydrauliskt krettschema



Sprängskiss motor och pump



Spänning	230/400V
Systemtryck	16Mpa
Flödeshastighet	2,5 L

Nr	Namn	Nr	Namn
1.	Tank	9.	Backventil
2.	Upptagningsrör	10.	Elektromagnetisk riktningsventil
3.	Filter	11.	Motor
4.	Påfyllnadslock, även nivåmarkering	12.	Ändkåpa
5.	Växelpump	13.	Skruv
6.	Oring till tank	14.	Tankskruv
7.	Överströmningsventil	15.	Kopplingsdosa
8.	Strypventil		

Manöverbox

Från manöverboxen så styr man lyften, man behöver inte frigöra några mekaniska spärrar manuellt utan allt sköts från manöverboxen.

När lyften kommer upp till en viss höjd så hörs ett klonkande ljud, det är spärrarna som låter. När lyften har önskad höjd så håller man in spärrknappen, då sjunker lyften ner och lägger sig på spärrarna och sen är det fritt att gå under lyften.

När man ska sänka ner lyften och den ligger på spärrarna så måste man först köra upp lyften litegrann innan man kan köra ner den, detta för att spärrarna ska kunna röra sig fritt. Om lyften inte ligger på spärrarna så behöver man inte köra upp den innan man sänker ner den, då kan man sänka ner den direkt.



**All elektrisk installation skall utföras av behörig elinstallatör.
Se till så att lyften får rätt spänning och är rätt installerad, ansluts lyften fel så kan motorn brännas och då gäller inga garantier.**

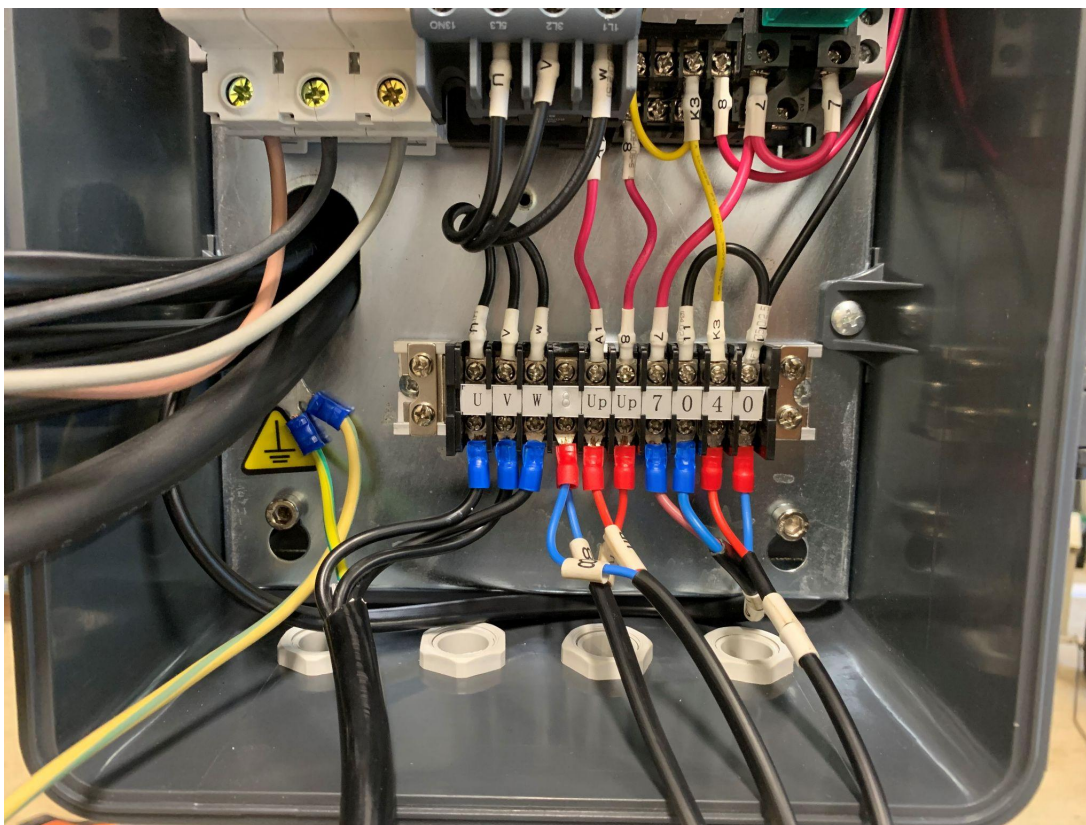


Nr.	Funktion
1.	Höja upp lyften.
2.	Sänka ner lyften, spärrarna frigörs och lyften sänks ner.
3.	Spärrknapp, lyften sänks ner men spärrarna frigörs ej och lyften stannar när den lagt sig på spärrarna.
4.	Indikeringslampa som lyser när strömmen är på.
5.	Summer som blinkar och piper när man sänker ner lyften.
6.	Huvudströmbrytare, av- och påslagning av strömmen.

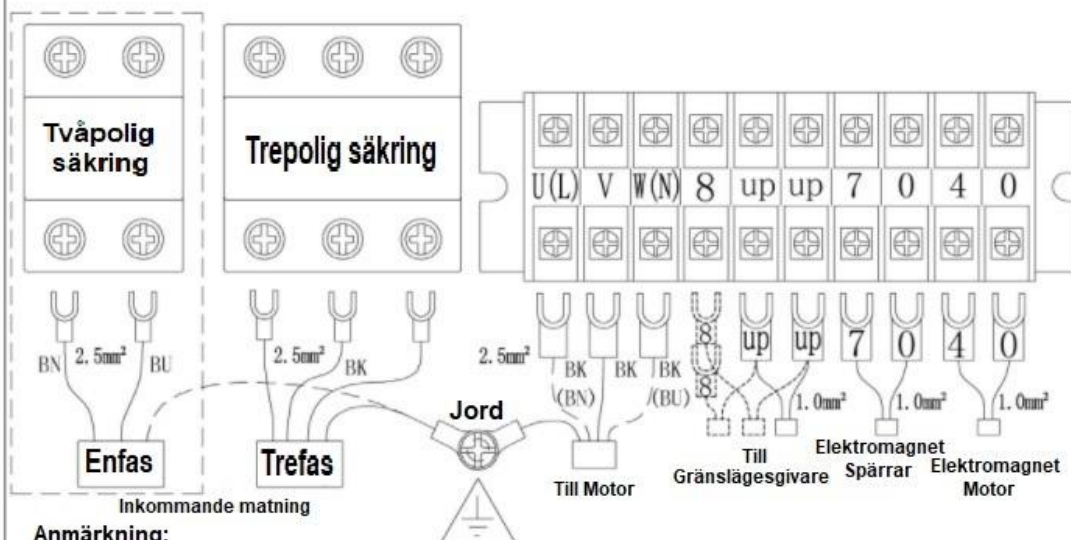
Säkerhetsregler för elsystemet

- All felsökning och reparation skall utföras av en behörig elinstallatör.
- Vid felsökning se till att strömkällan har kopplats bort och huvudströmbrytaren har låsts.
- Anslut aldrig ström till någon utrustning utan att fastställa att alla personer som utför ett eventuellt arbete på lyften är klara med sitt arbete.
- Öppna inte den elektriska manöverboxen om det inte är nödvändigt att kontrollera elektrisk utrustning.
- När du byter ut elektriska komponenter, se till att de överensstämmer med tillverkarens specifikationer, inklusive korrekt färgkodning.
- Ändra inte de elektriska kretsarna såvida de inte har tillstånd att göra det av tillverkaren.
- Vidta extra försiktighetsåtgärder i fuktiga områden för att skydda dig från oavsiktlig jordning.
- Bär inte metallföremål så t. ex. metallhalsband, kedja, ringar mm när du arbetar med elektrisk utrustning.
- Ändra eller kringgå inte skyddspärrarna.
- Läs och observera alla varningsskyltar innan du startar.

Kopplingschema



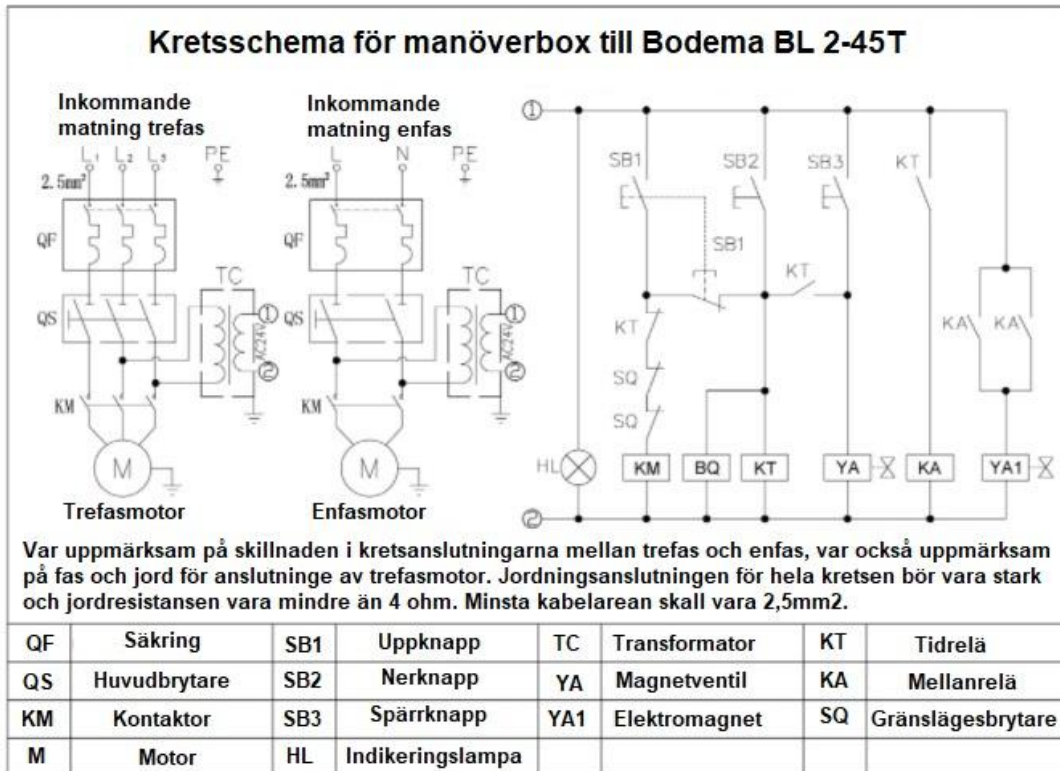
Kopplingschema för manöverbox till Bodema BL 2-45T



Anmärkning:

1. Innan installationen, se till att det är rätt spänning och att den matande spänningen är rätt avsäkrad och stämmer överens med märkskylten. Se även till att fasföljden blir rätt så att motorn går åt rätt håll.
2. Tvåpelaryft med golvplatta har bara en gränslägesbrytare och ska anslutas på plintarna märkta "UP". Tvåpelaryft med fritt golv har två gränslägesbrytare och ska kopplas in på plinten märkt "UP" och "8". (streckad linje)
3. Se till att varje anslutning sitter korrekt och att inget kablage kommer i kläm eller skadas.
4. Skyddsjordsanslutningen ska vara väl ansluten.

Krettschema



Lyftarmar

Placera armarna så att dom längsta hamnar fram (det håll som fronten på fordonet kommer vara åt) och dom korta bak. Lyftarmarna skall monteras och låsas fast med hjälp av stagen.(9) Trä igenom stagen(9) genom lyftarmarna och släden, lås sedan stagen med låsring från skruvkarta B. (20)

Stoppa i lyftkuddarna (6) i hålet på lyftarmarna och lås fast med låsring från skruvkarta B.(20) Om förhöjningshyllsorna (11) ska användas så placeras dom i lyftarmen innan lyftkuddarna.(6) Se bilder nedan.



Montera en hållare (10) för förhöjningsshylsorna på varje pelare och använd M8X12 mm skruv från skruvkarta B, se bild.



Montera dit fotskyddet (12) på yttersidan av varje lyftarm, i dessa passar brickorna (1) som kan användas för att lägga verktyg mm i.

Checklista att gå igenom före drift

- Kontrollera att pelarna är vertikala och att lyftarmarna är jämna.
- Se till att expanderbultarna är väl fastsatta.
- Se till att lyften får rätt spänning innan användning.
- Se till att de elektriska kablarna är rätt anslutna och jordkabeln är ansluten.
- Se till att inget har eller kan kommit i kläm eller skadats.
- Se till att oljerören är rätt anslutna och åtdragna.
- Se till att arbetsplatsen är tillräckligt, avstädad och säker.

Första driftsättningen

När lyften driftsätts för första gången så är det några saker som måste göras innan användning.

Motorns rotationsriktning. (Trefasmotor)

Tryck på uppknappen i max 5 sekunder och skruva sedan loss hydraulslangen vid T-skarven i huvudpelaren och kontrollera om det finns olja i slangen. Om det inte finns olja i slangen så går motorn åt fel håll, skifta då plats på två av faser i manöverboxen så att motorn går åt andra hållet. Upprepa samma process igen och kolla efter olja.

Luftning av hydraulcylindrarna.

Tryck på uppknappen och kör upp lyftarmarna till högsta läget, tryck sedan på nerknappen och kör ner lyftarmarna igen. Öppna bulten på toppen av cylindern och släpp ut luften, stäng bulten när det bara kommer olja. Upprepa momentet ett par gånger tills all luft är borta ur systemet.

Lyftarmarnas höjd och testkörning.

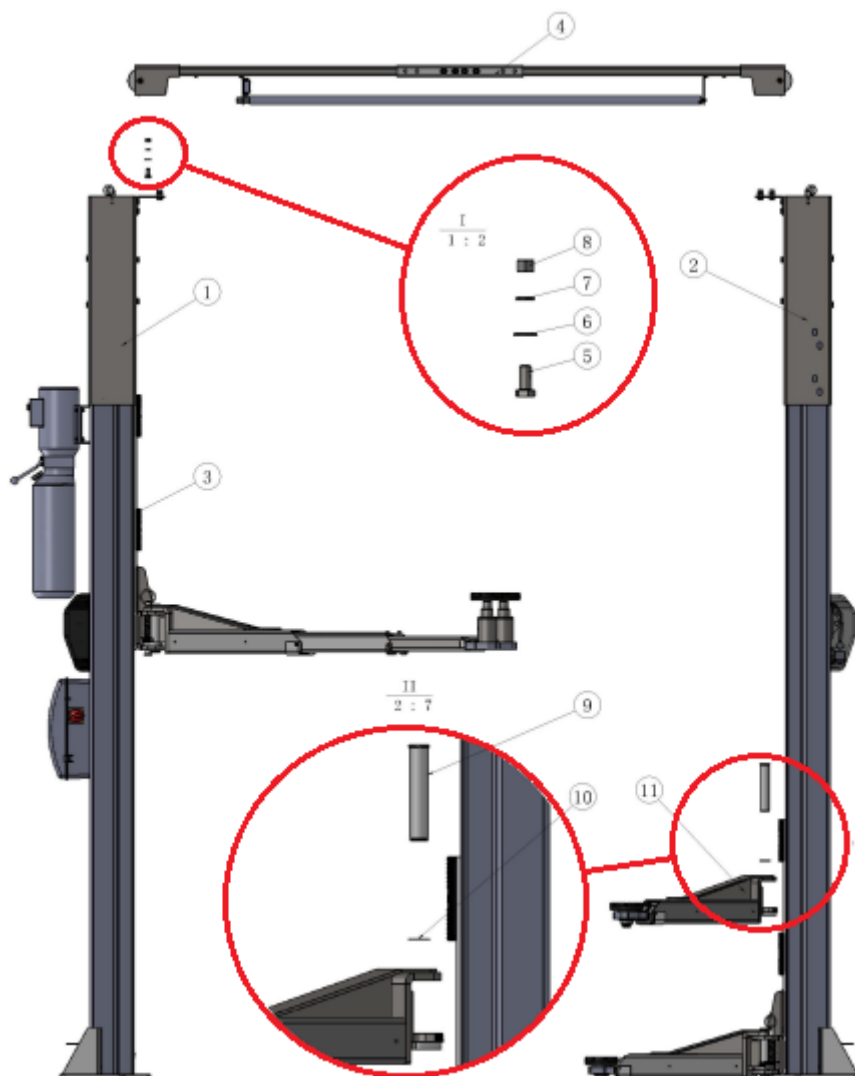
Kör upp lyftarmarna en bit och kontrollera så att lyftarmarna har samma höjd från golvet på båda sidorna. Det får max skilja 5 mm.

Om det inte är lika så justera stålvaivrarna tills måtten blir lika +/- 5 mm.

Kör lyften upp och ner ett par gånger och kontrollera så att det inte förekommer några missljud, oljeläckage eller skakningar, kontrollera även att motorn går åt rätt håll och att elektronikdelarna fungerar som dom ska. Belasta lyften med vikt och kör den upp och ner igen och kontrollera samma som innan. Om allt verkar okej så är lyften redo att börja användas.

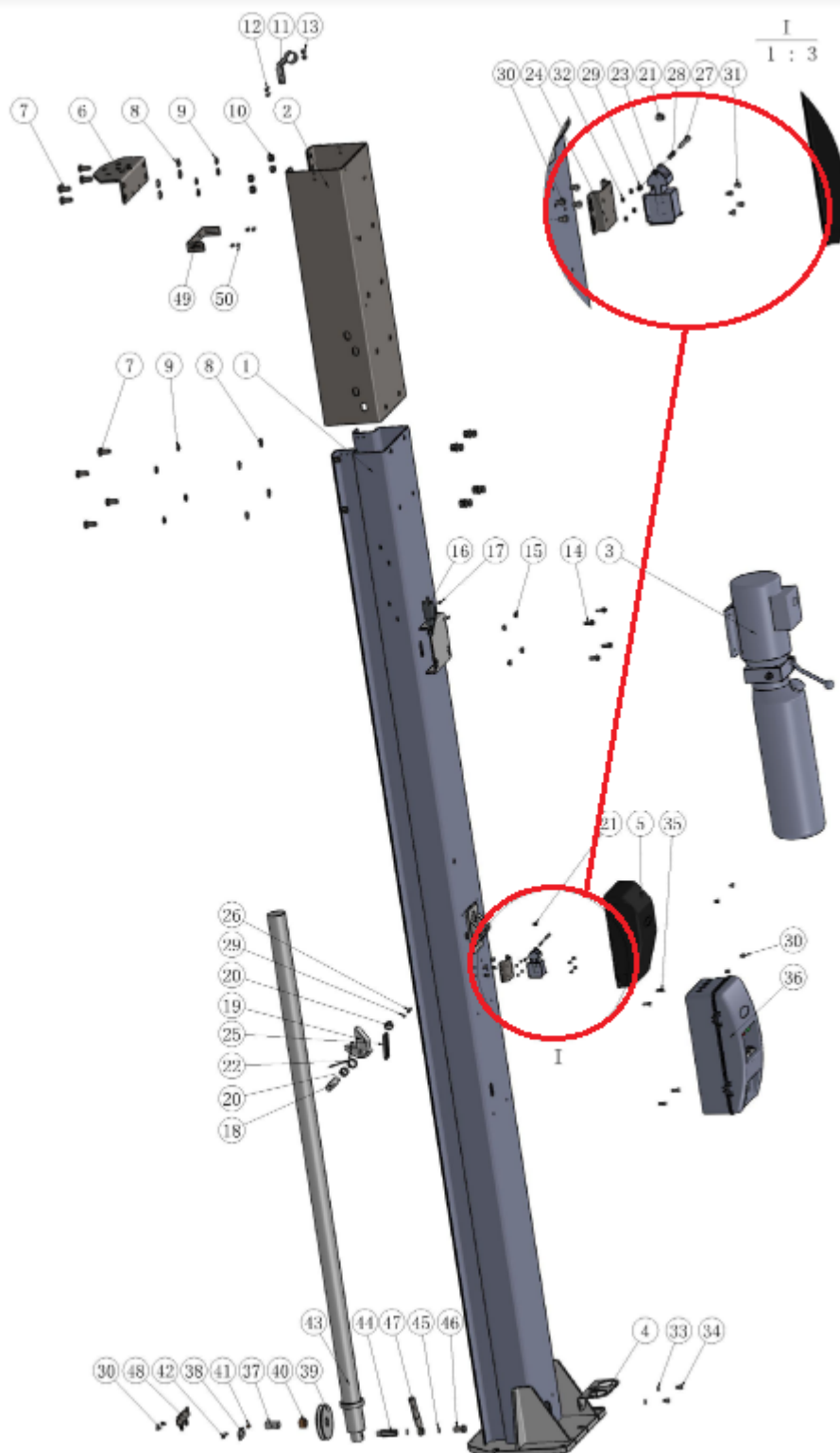
Sprängskiss

Lyften i sin helhet



Nummer	Namn	Serienummer	Specifikation	Antal
1	Huvudpelare	21015411000		1
2	Pelare	21015412000		1
3	Släde monterad	21015220000		2
4	Tvärbalk monterad	21015440000		1
5	Bult till tvärbalk		M14x30	4
6	Bricka till tvärbalk		Ø 14 mm	4
7	Fjäderbricka till tvärbalk		Ø 14 mm	4
8	Mutter till tvärbalk		M14	4
9	Stag till släden	91015120900		4
10	Låsring till stag		Ø 38 mm	4
11	Lyftarm	21015430000		4

Huvudpelare



Nummer	Namn	Serienummer	Specifikation	Antal
1	Huvudpelare	21015310100		1
2	Övre sektion	21015210300		1
3	Motor och pump			1
4	Hållare för förhöjningshylsor	91015111000		1
5	Skyddslock elektromagnet	91013200002		1
6	Fäste för tvärbalk	21013110300		1
7	Bult		M14x30	12
8	Bricka		∅ 14 mm	12
9	Fjäderbricka		∅ 14 mm	12
10	Mutter		M14	12
11	Genomföring för hydraulslang			1
12	Skruv till genomföring		M6x20	2
13	Mutter till genomföring		M6	2
14	Bult till motor		M8x25	4
15	Mutter till motor		M8	4
16	Gränslägesbrytare		ME8108	1
17	Skruv till gränslägesbrytare		M5x12	2
18	Mekanisk låsaxel			1
19	Mekanisk spärr	21013111300		1
20	Mekaniskt låsdistans		∅ 14 mm	2
21	Skruv till låsaxel			1
22	Torsionsfjäder			1
23	Elektromagnet			1
24	Fäste för elektromagnet	91011211100		1

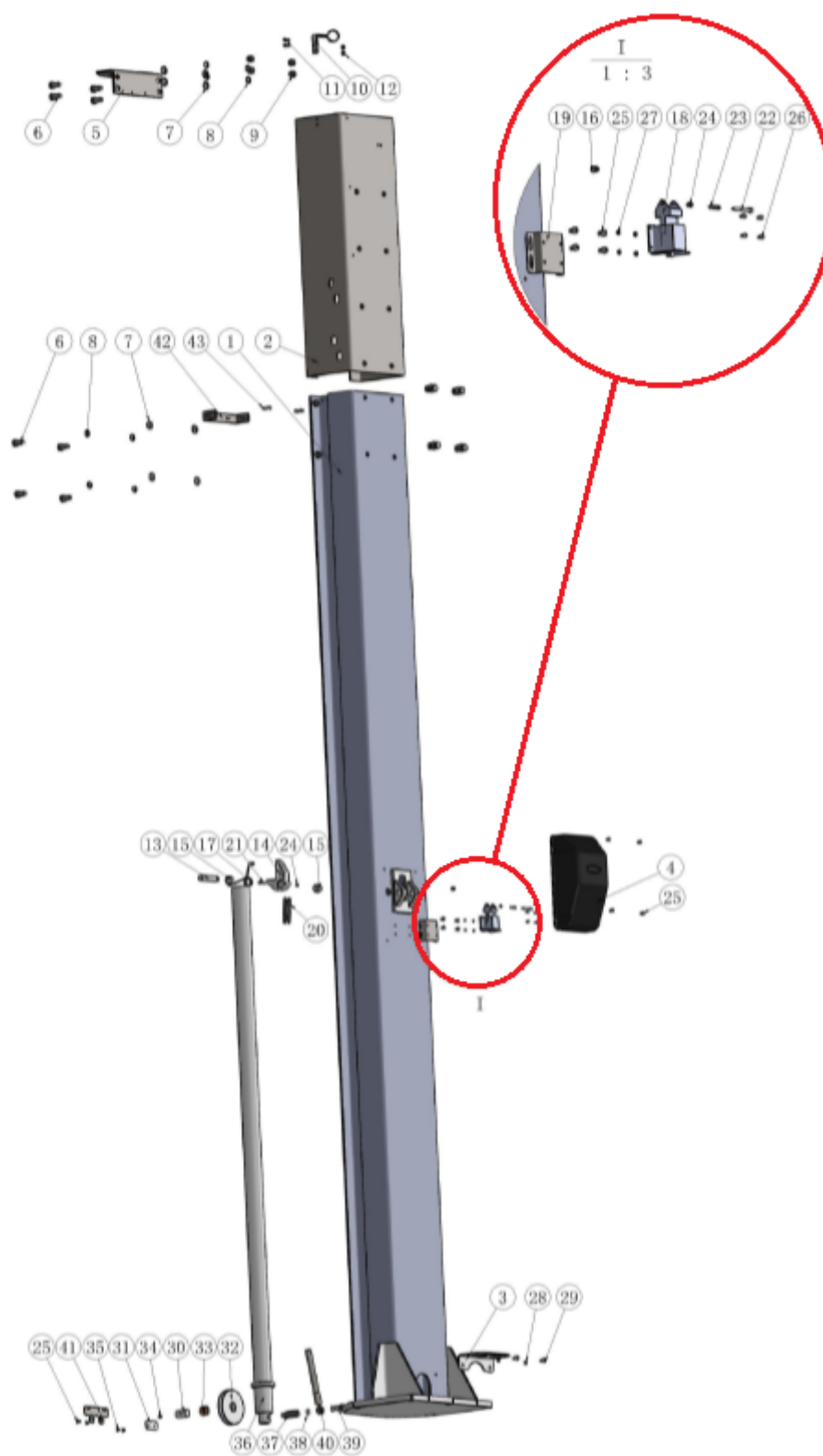
Huvudpelare fortsättning

Nummer	Namn	Serienummer	Specifikation	Antal
25	Plattjärn	91011211000		2
26	Skruv till plattjärn för elektromagnet		M5x30	1
27	Skruv till plattjärn för elektromagnet		M5x45	1
28	Tryckfjäder			1
29	Låsskruv till plattjärn för elektromagnet		M5	2
30	Skruv för fäste till elektromagnet		M6x10	10
31	Skruv till elektromagnet		M4x6	4
32	Mutter till elektromagnet		M4	4
33	Fjäderbricka		∅ 8 mm	2
34	Skruv till fäste för förhöjningshylsor		M8x12	2
35	Skruv till manöverbox		M6x20	4
36	Manöverbox			1
37	Axel till nedre remskiva			1
38	Fixering för axel till remskiva			1
39	Nedre remskiva			1
40	Självmörjande lager		253019	1
41	Ojlekopp		∅ 8 mm	1
42	Tvärförsänkt skruv		M6x8mm	2
43	Kolvcylander			1
44	Slanganslutning		NPT 3-8 M14×1.5 -68	1

Huvudpelare fortsättning

Nummer	Namn	Serienummer	Specifikation	Antal
45	Bricka		∅ 14 mm	2
46	Ihålig bult		M14X30	1
47	Hydraulslang		2080 mm	1
48	Bricka till vajerhjul			1
49	Används ej	21015112400		1
50	Skruv		M6X10 mm	4

Andra pelaren



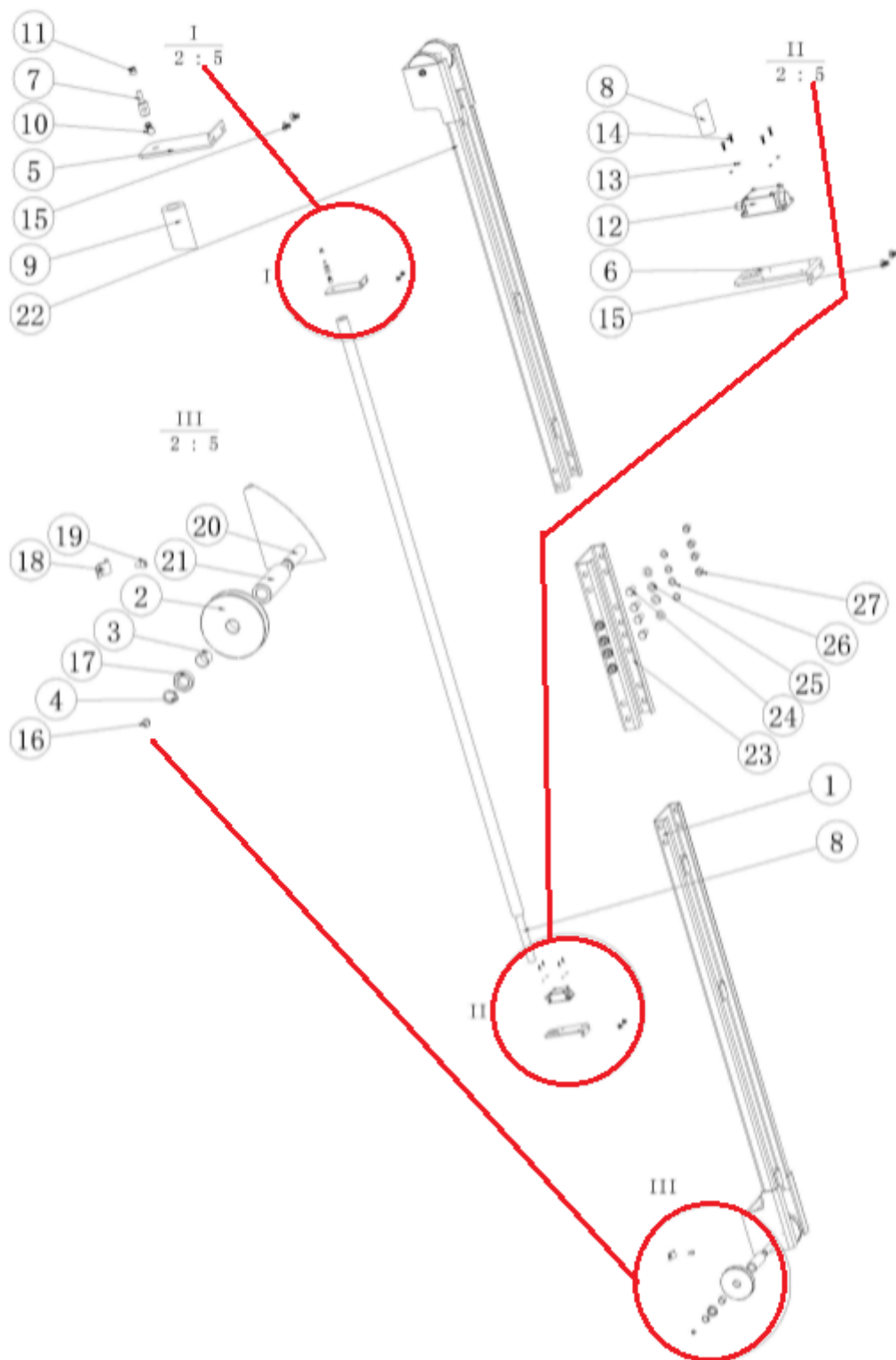
Andra pelaren fortsättning

Nummer	Namn	Serienummer	Specifikation	Antal
1	Pelare	21015310200		1
2	Övre sektion	21015210300		1
3	Hållare för förhöjningshylsor	91015111000		1
4	Skyddslock elektromagnet	91013200002		1
5	Fäste för tvärbalk	21013110300		1
6	Bult		M14X30 mm	12
7	Bricka		∅ 14 mm	12
8	Fjäderbricka		∅ 14 mm	12
9	Bult		M14	8
10	Genomföring för hydraulslang			1
11	Bult		M6X20 mm	2
12	Mutter		M6	2
13	Mekanisk låsaxel			1
14	Mekanisk spärr	21013111300		1
15	Mekaniskt låsdistans			2
16	Skruv till låsaxel		M10X12 mm	1
17	Torsionsfjäder			1
18	Elektromagnet			1
19	Fäste för elektromagnet	91011211100		1
20	Plattjärn	91011211000		2
21	Skruv till plattjärn för elektromagnet		M5x30	1
22	Skruv till plattjärn för elektromagnet		M5x45	1
23	Tryckfjäder			1
24	Låsskruv till plattjärn för elektromagnet		M5	2

Andra pelaren fortsättning

Nummer	Namn	Serienummer	Specifikation	Antal
25	Skruv		M6X8 mm	10
26	Skruv för elektromagnet		M4X6 mm	4
27	Mutter för elektromagnet		M4	4
28	Fjäderbricka		∅ 8 mm	2
29	Skruv		M8X12 mm	2
30	Axel till nedre remskiva			1
31	Fixering för axel till remskiva			1
32	Nedre remskiva			1
33	Självmörjande lager			1
34	Oljekopp			1
35	Tvärförsänkt skruv		M6X8 mm	2
36	Kolvcyylinder			1
37	Slanganslutning		NPT 3-8 M14×1.5 -68	1
38	Bricka		∅ 14 mm	2
39	Ihålig bult		M14X30	1
40	Hydraulslang		5520 mm	1
41	Bricka till vajerhjul			1
42	Används ej	21015112400		1
43	Skruv		M6X10 mm	4

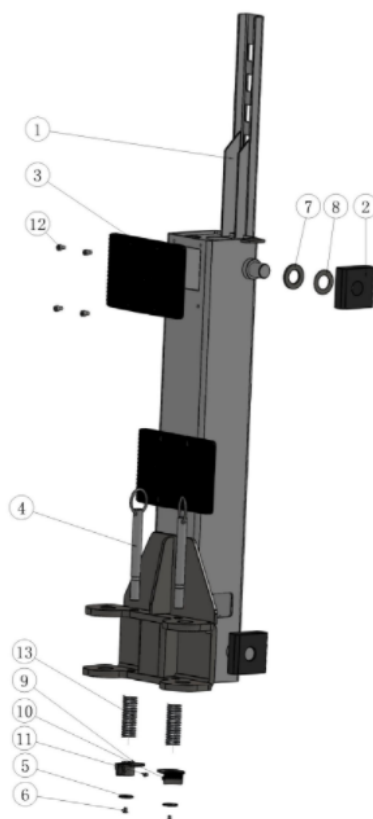
Tvärbalk



Tvärbalk fortsättning

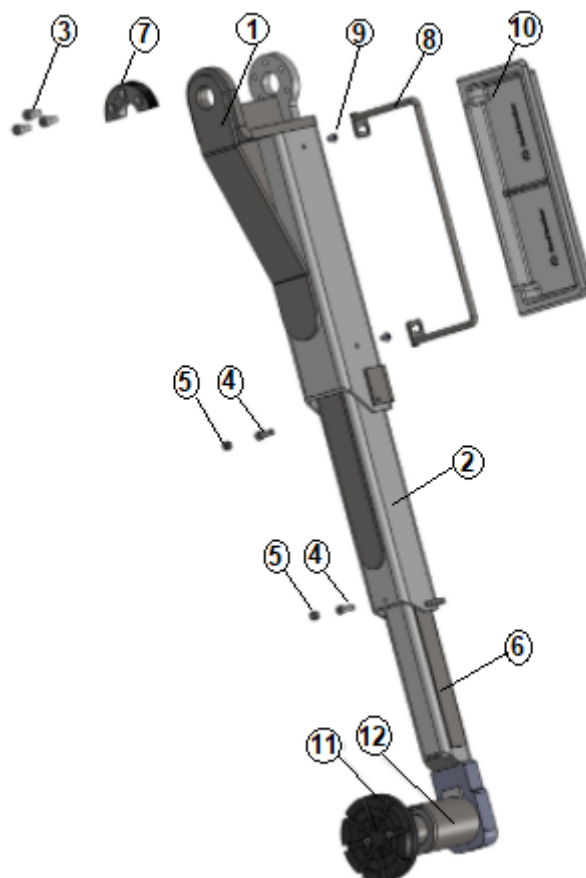
Nummer	Namn	Serienummer	Specifikation	Antal
1	Tvärbalk del 1	21015240100		1
2	Övre remskiva	91013140200		4
3	Självmörjande lager		201819	4
4	Fjäderbricka för axel		∅ 18 mm	4
5	Vinkeljärn A	91013140600		1
6	Vinkeljärn B	91013110700		1
7	Gränsstångsskruv	91013110900		1
8	Limit bar	91013140800		1
9	Rörisolering		∅35X∅20X1940	1
10	Bult		M6X30 mm	1
11	Låsmutter		M6	2
12	Gränslägesgivare		LX19-001	1
13	Fjäderbricka		∅ 3 mm	4
14	Krysskruv		M3X10 mm	4
15	Krysskruv		M6X8 mm	4
16	Oljekopp		M8X1	4
17	Distans övre remskiva	91013110400		4
18	3521- Rörklammer	91030161305		2
19	Bult		M6X10	2
20	Axel övre remskiva	91013140600		2
21	Distans övre remskiva	91013140300		2
22	Tvärbalk del 2 (B-45KA)	21015240200		1
23	Tvärbalk del 3	91015240300		1
24	Bult		M14X30 mm	8
25	Bricka		∅ 14 mm	8
26	Fjäderbricka		∅ 14 mm	8
27	Mutter		M14	8

Släde



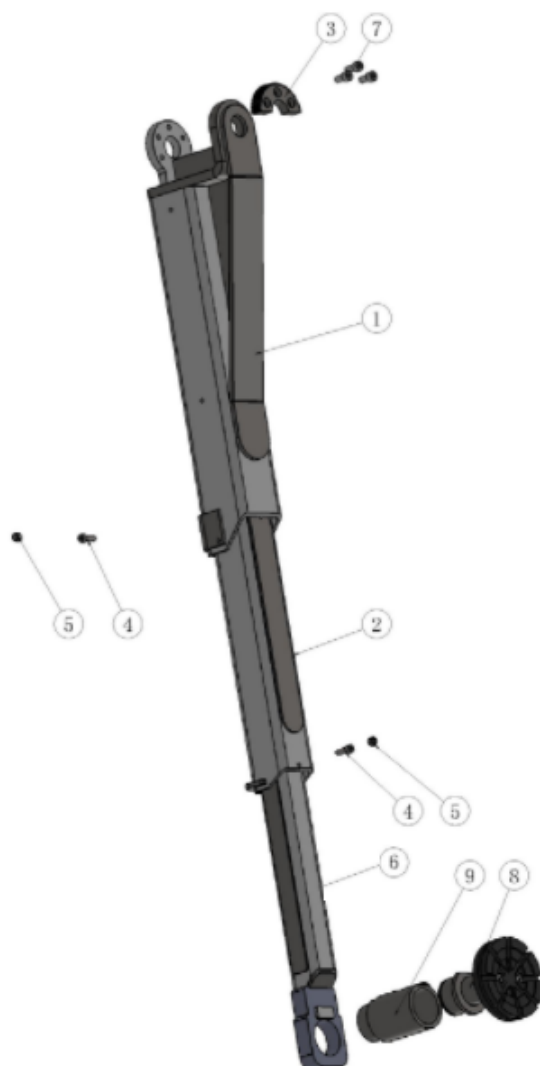
Nummer	Namn	Serienummer	Specifikation	Antal
1	Släde	21015220100		2
2	Glidkloss	21015120200		8
3	Dörrskydd / täcklock vajerjustering	21013120300		4
4	Axel för att låsa lyftarmar			4
5	Bricka			4
6	Skruv		M6X12 mm	4
7	Bricka glidkloss	21013121400		8
8	Bricka glidkloss	21013121300		8
9	Invändigt kugghjul A	21013121100		2
10	Invändigt kugghjul B	21013121200		2
11	Insexskruv		M8X12 mm	4
12	Skruv till dörrskydd		M8X12 mm	16
13	Fjädrar till axel	91013121200		4

Lyftarm 1 R600



Nummer	Namn	Serienummer	Specifikation	Antal
1	Lyftarm R600	91015730100		2
2	Förlängningsarm mittendel R600	91015740100		2
3	Bult		M10X20 mm	6
4	Bult		M8X25 mm	4
5	Sexkantsskruv		M8	4
6	Förlängningsarm änddel R600	91015730300		2
7	Yttre kugghjul			2
8	Hållare för bricka	21013130600		2
9	Skruv		M8X10 mm	4
10	Bricka			2
11	Lyftkudde			2
12	Förhöjningshylsa			2

Lyftarm 2 R750



Nummer	Namn	Serienummer	Specifikation	Antal
1	Lyftarm R750	91015730400		2
2	Förlängningsarm mittedel R750	91015730500		2
3	Yttre kugghjul			2
4	Bult		M8X25 mm	4
5	Sexkantsskruv		M8	4
6	Förlängningsarm änddel R750	91015730600		2
7	Bult		M10X20 mm	6
8	Lyftkudde			2
9	Förhöjningshylsa			2

Anteckningar

Bodema